

WBE DATABANK

1994/95



3

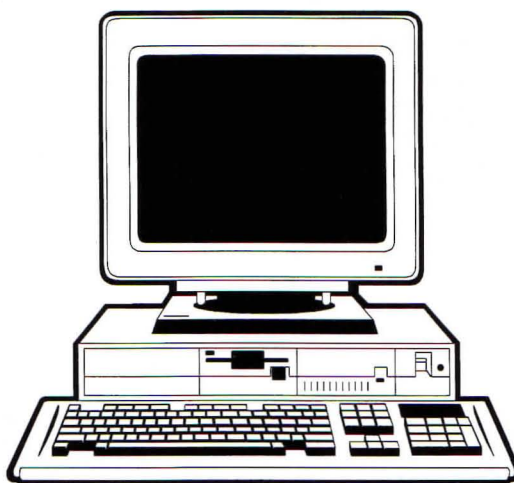
NIEUWSBRIEF

KNJW

organisatie voor jacht en wildbeheer



NIEUWSBRIEF 3



WBE DATABANK 1994/1995

Vier jaar geleden maakte de Koninklijke Nederlandse Jagers Vereniging (KNJV) een start met de zogenaamde WBE databank. Om deze databank van gegevens te voorzien ontvangen wildbeheereenheden (WBE's) jaarlijks een enquêteformulier. Dit jaar hadden de vragen betrekking op het gevoerde beheer m.b.t. biotoop en wildvoorzieningen alsmede op het gerealiseerde afschot.

Deel 1 van deze Nieuwsbrief heeft betrekking op het gepleegde beheer. Deel 2, dat verschijnt onder gezamenlijke verantwoordelijkheid van het Ministerie van Landbouw, Natuurbeheer en Visserij (LNV) en de KNJV, heeft betrekking op het afschot en neemt de plaats in van de vroegere Jachtveldenquête van het Ministerie van LNV.

ALGEMEEN

Doel

Om gestalte te geven aan een planmatig wildbeheer werken jagers samen in WBE's. Het totaal aantal in de WBE databank geregistreerde WBE's bedraagt 387. In deze samenwerkingsverbanden van jagers worden verschillende activiteiten gepleegd die gericht zijn op het instandhouden van een redelijke wildstand en op het voorkomen en bestrijden van schade door wild.

Om adequate informatie te kunnen verschaffen aan WBE's, overheden, politiek en publiek is het van belang dat de KNJV op de hoogte is van het door WBE's gevoerde beheer en gepleegde afschot. De WBE databank is bij deze informatieverschaffing een belangrijk hulpmiddel.

Verwerking gegevens

De wildbeheereenheden zenden jaarlijks hun gegevens aan de WBE Databank door middel van een enquêteformulier. Deze gegevens worden door de KNJV verwerkt en opgeslagen in de Databank.

De vragenlijst in de enquête die betrekking heeft op het afschot vervangt de vroegere "Jachtveldenquête" van het Ministerie van LNV. Evenals voorheen worden deze gegevens verwerkt door het Informatie en Kennis Centrum (IKC) van het Ministerie van LNV. De gegevensverwerking vindt plaats onder nummer, opdat de anonimiteit van de inzenders is gewaarborgd.

Waarborgen kwaliteit

Om de kwaliteit van de WBE databank te bewaken is een Algemene Begeleidingscommissie in het leven geroepen. In deze commissie zitten vertegenwoordigers het Ministerie van LNV, KNJV, Stichting Behoud Natuur en Leefmilieu (SBNL), Landbouwschap en drie WBE's (zie bijlage 1). De commissie ziet toe op het algeheel functioneren van de WBE databank, evalueert het functioneren en doet aanbevelingen aan het bestuur van de KNJV.

Specifiek ter ondersteuning van het uitwerken van de afschotgegevens is de begeleidingscommissie Afschotregistratie ingesteld. Hierin zijn deskundigen uit de jacht, natuurbescherming, terreinbeheer en onderzoek vertegenwoordigd (zie bijlage 2). De commissie beoordeelt de kwaliteit van de geaggregeerde gegevens en ziet er op toe dat de gegevens op een objectieve en verantwoorde wijze worden verwerkt, alvorens ze worden gepubliceerd.



KNJV

Koninklijke Nederlandse Jagers Vereniging

deel 1

BIOTOOPVERBETERING EN WILDVOORZIENINGEN

“Zorg voor de natuur” stond het afgelopen jaar centraal. Om die reden is in de enquête specifiek gevraagd naar activiteiten van WBE's die betrekking hebben op het verbeteren van het leefmilieu van het wild en het gebruik van wildvoorzieningen.

Biotoopverbetering

Het initiëren en uitvoeren van biotoopverbeterende maatregelen in het agrarische cultuurlandschap is een uitvloeisel van hetgeen jagers in WBE-verband hebben afgesproken en hebben vastgelegd in het wildbeheerplan. Om deze planmatige opzet tot uitvoering te brengen, vindt overleg plaats tussen het bestuur van de WBE en de lokale landbouworganisaties, waterschappen en beheerders van natuurterreinen. Op jachtveldniveau staat de samenwerking tussen boer en jager centraal.

De maatregelen die door WBE's zijn genomen, betreffen het aanleggen van wildakkers, het stimuleren van het gebruik van wildvriendelijke mengsels op braakgelegde percelen, het aanleggen en onderhouden van poelen, houtwallen en kleine landschapselementen en het beheer van oevers, bermen en perceelsranden. Deze beheermaatregelen hebben primair ten doel wildsoorten in stand te houden danwel de stand van deze soorten te verbeteren. Ook plantensoorten en niet bejaagbare diersoorten profiteren hiervan. Het uiteindelijke resultaat van deze vormen van agrarisch natuurbeheer is een grotere biologische rijkdom in het cultuurlandschap.

Wildakkers

153 Wildbeheereenheden hebben 836 hectare wildakker in beheer. Het overgrote deel van deze wildakkers is aangelegd op cultuurgronden. De wildakkers worden voornamelijk ingezaaid met mengsels van “ouderwetse” landbouwgewassen zoals bladramanas, gele mosterd, topinamboer, klaver, rogge en boekweit. Wildakkers zijn door hun bloei rijk aan vlinders en andere insecten.



836 ha wildakker



Ook goed voor vlinders

Door hun insectenrijkdom en zaadvorming zijn deze akkers vooral aantrekkelijk voor vogels. Ook zoogdieren vinden er voedsel en beschutting.

Braakleggen

76 WBE's stimuleren boeren om braakgelegde percelen of delen daarvan in te zaaien met wildvriendelijke gewassen. Het gaat om totaal 1978 hectare. In het kader van de braaklegregeling zijn verschillende gewassen of mengsels daarvan toegestaan. Phacelia of spurrie gemengd met bijvoorbeeld boekweit levert een grotere variatie aan bloei en zaden - met als gevolg meer insecten en daardoor voedsel en dekking voor allerlei zoogdieren en vogels- dan een monocultuur van gras. Deze vorm van groene braak wordt soms toegepast in combinatie met zwarte braak, waarbij op delen van het perceel een zodanige grondbewerking plaatsvindt dat de bodem "zwart" blijft.



1978 ha braak



Grotere rijkdom aan bloemen

Aanleg en onderhoud houtwallen en kleine landschapselementen



262 km houtwal

Houtwallen en kleine landschapselementen hebben in het cultuurlandschap van nu hun vroegere functies als veekering en boerengeriefhout grotendeels verloren. Als onderkomen voor wildsoorten als haas, konijn, fazant en ree zijn ze nog steeds van belang. Om die reden hebben 100 WBE's 168 km houtwal in beheer en hebben 73 WBE's 94 km houtwal aangelegd.

Het beheer van bestaande elementen bestaat uit het terugzetten van hoog opgaand hout en het inplanten van nieuwe bomen en (besdragende)

struiken. Vaak wordt een houtwal zodanig ingerasterd dat aan de buitenste rand van de houtwal ruimte is voor een spontane kruidenvegetatie. Niet alleen voor wildsoorten maar ook voor de flora en voor bijvoorbeeld insecten, insecten- en bessenetende vogels hebben houtwallen betekenis. Ook marterachtigen en egels voelen zich hier goed thuis.

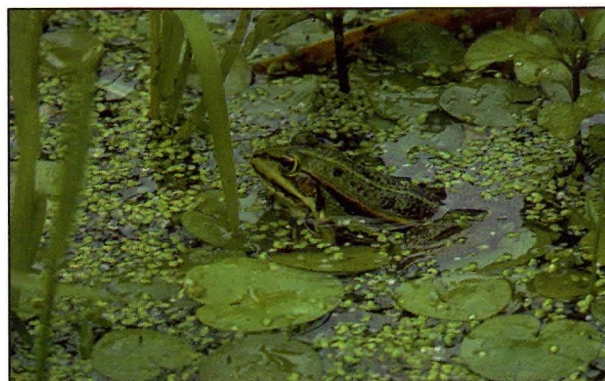


Ook marterachtigen profiteren

Aanleg en onderhoud poelen

93 WBE's hebben in totaal 469 poelen aangelegd en/of in onderhoud. Het betreft voormalige drinkplaatsen voor het vee, dode armen van rivieren, restanten van, voor de kleiwinning, gegraven putten en door de mens gegraven poelen.

Het onderhoud bestaat uit afrasteren en uitdiepen van sterk verlande delen van zo'n poel. In sommige gevallen worden één of meer randen van een poel beplant. Op deze wijze wordt broed- en schuilgelegenheid voor watervogels gecreëerd. Daarnaast hebben deze poelen betekenis voor amfibieën, insecten en vissen.



469 poelen

Randenbeheer

Alle activiteiten die betrekking hebben op het beheer van slootranden, bermen en perceelsranden, vallen onder de noemer randenbeheer. 100 WBE's hebben 1115 kilometer oever, berm of perceelsrand in beheer. De WBE is in dit soort gevallen meestal initiatiefnemer, die ook bereid is de extra kosten die het door hem voorgestelde beheer met zich meebrengt, voor zijn rekening te nemen. In andere gevallen is de WBE uitvoerder van datgene wat met betreffende boer(en) is afgesproken. Soms wordt een deel van het werk uitbesteed aan een loonwerker.

Randenbeheer omvat het inzaaien van akkerranden met gras, het niet maaien van deze grasstroken, het inzaaien van akkerranden met wildvriendelijke mengsels, het beperkt gebruik maken van bestrijdingsmiddelen, het niet oogsten van de buitenste rand maïs, het gefaseerd schonen en maaien van (een deel van) de sloten en slootbermen.

Randenbeheer levert op boerenbedrijven in feite een ecologische infrastructuur op, waar zowel bejaagbare soorten als niet bejaagbare soorten zoals vlinders, roofvogels en marterachtigen, van profiteren.

Verschillende vormen van randenbeheer worden toegepast in combinatie met het beheer van houtwallen.



1115 km randenbeheer



Perceelsranden jachtgebied kerkuil

Wildvoorzieningen

Wildvoorzieningen hebben tot doel onnodige slachtoffers onder het wild door de landbouw, het verkeer en het water zoveel mogelijk te voorkomen. Vooral wildredders en wildspiegels worden door WBE's veelvuldig gebruikt. Ook zijn WBE's betrokken bij de aanleg van fauna-uitstapplaatsen. Ter vergroting van broedgelegenheid voor vogels worden nestkasten opgehangen.

Daarnaast worden wildroosters en wildrasters geplaatst ter voorkoming van verkeersslachtoffers en het geleiden van met name grofwildsoorten en dassen naar wildpassages.

Overleg en samenwerking zijn ook hier de sleutelwoorden voor succes. Lokale overheden, waterschappen, beheerders van wegen en wateren, beheerders van natuurterreinen, landbouwers en vogelwachten zijn in deze gevallen de aanspreekpunten voor WBE's.

Wildredders

167 WBE's hebben in totaal 1433 wildredders bij boeren op de cyclomaaier laten monteren om maaiverliezen te beperken.

Door het gebruik van wildredders worden niet alleen hazen, reeën, konijnen en fazanten beschermd tegen de messen van de cyclomaaier, maar ook weidevogels.

De meest gebruikte wildredder is die van het type "Horst".



1433 wildredders

Wildspiegels

Op plaatsen waar reewild veelvuldig een weg oversteeft, worden ter voorkoming van aanrijdingen met dit wild, door de wegbermbeheerder zogenaamde wildspiegels geplaatst. 127 WBE's zijn betrokken bij het "beheer" van wildspiegels over een wegtraject van in totaal 1028 kilometer. Hun betrokkenheid bestaat uit het richten van verzoeken aan de wegbermbeheerder tot het plaatsen van de spiegels, het zelf plaatsen van de spiegels in overleg met de wegbermbeheerder en het verzorgen van het onderhoud ervan. Dit laatste is essentieel omdat door onderbreking van de spiegelrij er een "gat" ontstaat dat ruimte geeft aan reewild om juist daar de weg over te steken. In een enkel geval worden wildspiegels geplaatst om doodrijden van hazen te voorkomen.

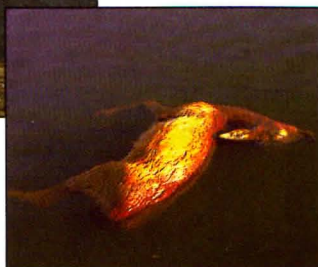
Fauna-uitstapplaatsen



Fauna-uitstapplaats.....

32 WBE's zijn betrokken bij de aanleg van fauna-uitstapplaatsen in kanalen en vaarten met hoge oeverbeschoeiing. Deze uitstapplaatsen hebben tot doel verdrinking van zoogdieren te voorkomen. Fauna-uitstapplaatsen worden veelal aangelegd door Rijkswaterstaat, Provinciale Waterstaat en Waterschappen.

WBE's worden vanwege hun specifieke kennis van het wild betrokken bij het bepalen van lokaties waar de uitstapplaatsen moeten worden aangelegd. In sommige gevallen verzorgen WBE's de aankleding van deze plaatsen in de vorm van struikgewas of riet. Het wild heeft de neiging zich op dit soort bosjes op de oever te oriënteren.



voorkomt verdrinking

Nestkasten

Het verzorgen van broedgelegenheid voor vogels wordt voornamelijk gerealiseerd door middel van biotoopverbeterende maatregelen. Daarnaast worden voor dit doel ook nestkasten gebruikt. In 102 WBE's zijn in totaal 4076 nestkasten opgehangen. Naast de zogenaamde eendenkorven worden ook nestkasten gemaakt voor torenvalken, uilen en zangvogels.

FOTOBIDRAGEN:

- G.J. Bekker, RWS/DWW: fauna-uitstapplaats.
J.G. Boering: vlinder, bloem met vlinder, groene kikker.
W. Maris: kruidenbraak, wildredder.
W. Nagel: das.
J. Reinhold, RWS/DWW: verdronken ree.
A. Reitsma: kerkuil.
S. Siebenga: wildakker, houtwal, randenbeheer.

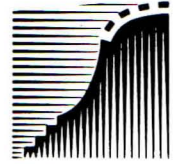
SAMENSTELLING ALGEMENE BEGELEIDINGSCOMMISSIE WBE DATABANK

- Voorzitter: G.H.M. Alferink, Koninklijke Nederlandse Jagers Vereniging
Secretaris: Ir. M.G.E. Montizaan, Koninklijke Nederlandse Jagers Vereniging
Leden: Drs. S. Siebenga, Koninklijke Nederlandse Jagers Vereniging
Ir. W.R.J. Neutel, Stichting Behoud Natuur en Leefmilieu
C.J.A.M. Segeren, WBE De Biesbosch
H. Eelderink, WBE Zelhem/Doetinchem
J.A.P. Smit, WBE West-Twente
M. Kroonen, Landbouwschap
Agendalid: Drs. P. Soons, Ministerie van Landbouw, Natuurbeheer en Visserij



KNJV

Koninklijke Nederlandse Jagers Vereniging



Ministerie van
Landbouw, Natuurbeheer
en Visserij

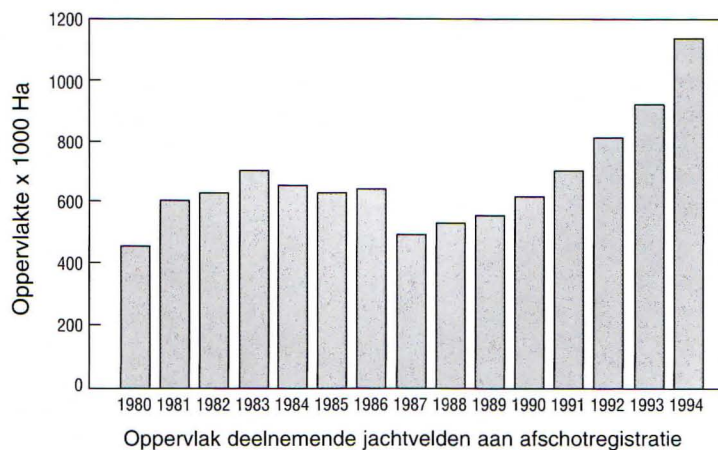
deel 2

AFSCHOTCIJFERS

Afschotcijfers worden verzameld met als doel inzicht te verkrijgen in het landelijk afschot. Daarnaast kunnen afschotgegevens een globaal inzicht geven in de aantalsontwikkeling van wildsoorten. Immers, bij een hoge populatiedichtheid wordt een groter afschot gerealiseerd dan bij een lage dichtheid.

Dit deel van de Nieuwsbrief geeft de resultaten weer van het afschot in het seizoen 1994/95. Voor verschillende soorten wordt het verloop van het afschot gepresenteerd vanaf 1980. Voor zover mogelijk zijn de afschotcijfers aangevuld met gegevens over de populatie-omvang, welke zijn ontleend aan externe bronnen.

Hoewel nog steeds gegevens worden ontvangen van een aantal individuele jachthouders, worden de afschotcijfers voor het overgrote deel verstrekt door WBE's. Het oppervlak van de deelnemende jachtvelden bedraagt inmiddels meer dan 1 miljoen hectare. De afschotcijfers, die hier worden gepresenteerd, zijn geëxtrapoliseerd naar het totale bejaagbare oppervlak (2,8 miljoen hectare).



Waterwild

Tabel 1 geeft een overzicht van het afschot van de laatste twee jaar. De tabel bevat eveneens gegevens over de populatie-omvang ten tijde van het jachtseizoen. Op deze wijze kan een indruk verkregen worden van de jachtdruk. Hierbij wordt nog opgemerkt dat de gegevens over de najaarsstand niet specifiek betrekking hebben op de jachtseizoenen 1993/94 en 1994/95. Ze zijn ontleend aan de meest recente literatuurgegevens.

Tabel 1

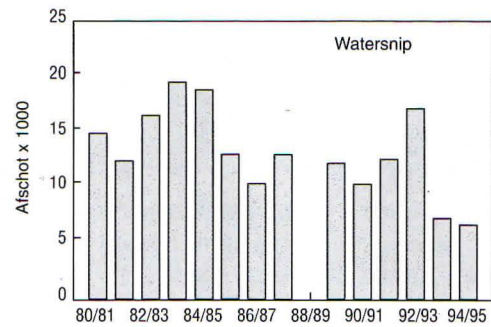
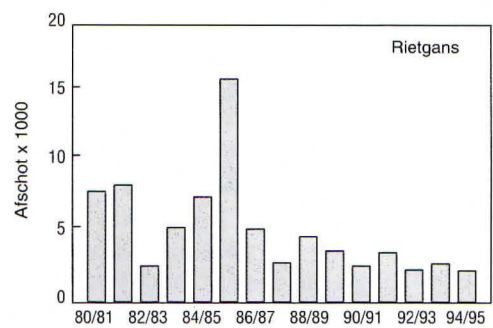
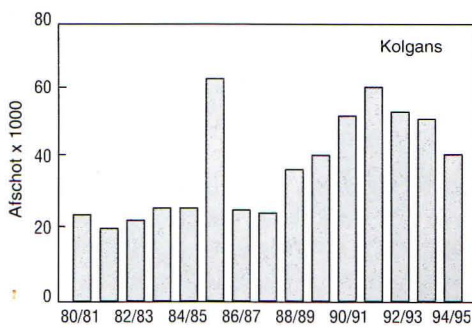
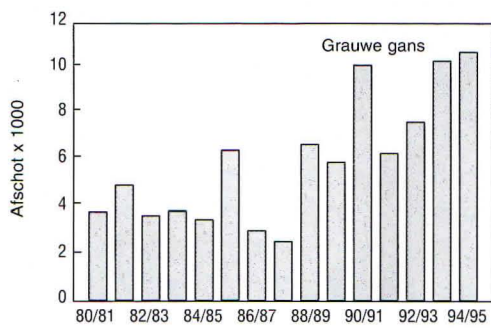
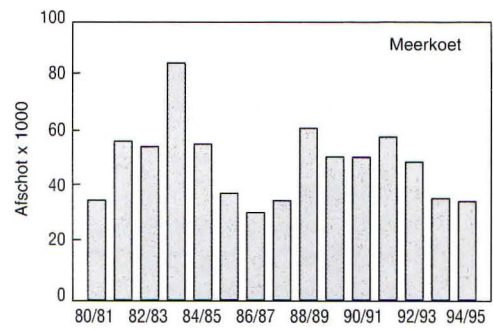
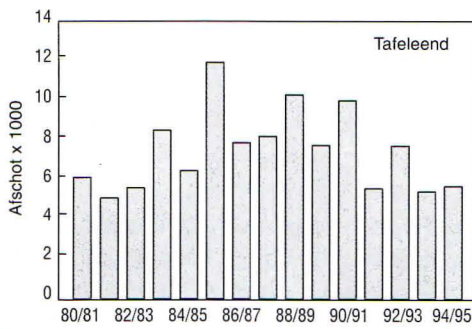
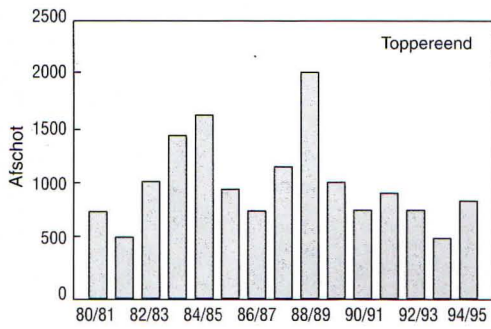
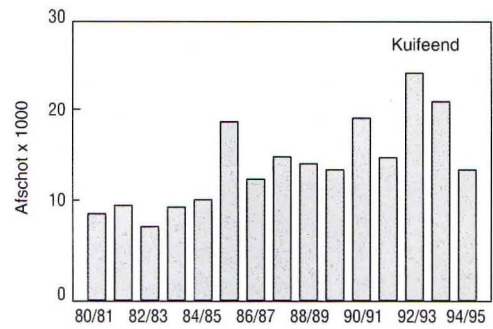
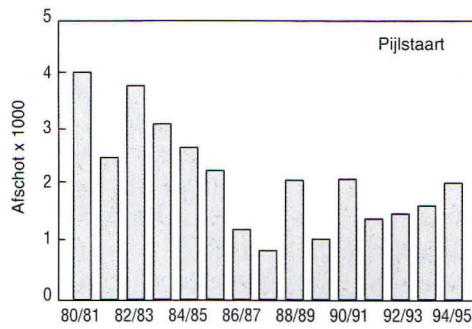
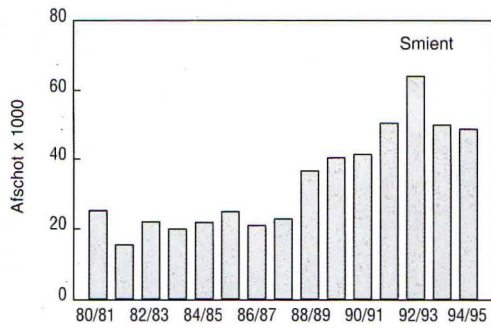
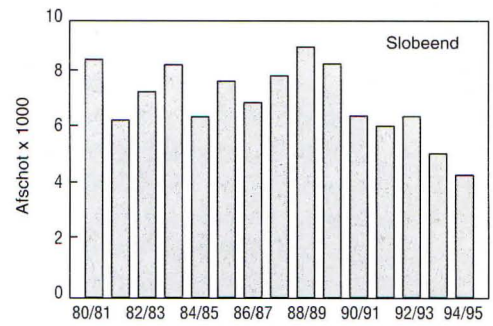
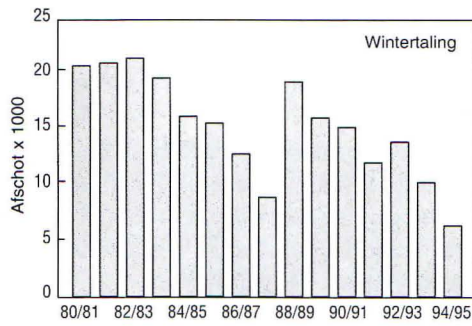
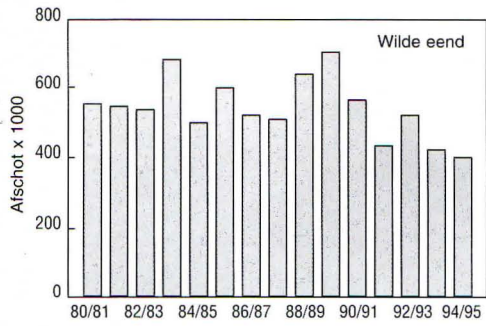
SOORT	NAJAARSSTAND*	AFSCHOT 1993/94	AFSCHOT 1994/95
wilde eend	> 1.500.000	422.400	403.200
meerkoet	250.000	35.800	34.600
watersnip	2.000.000	7.500	6.800
grauwe gans	60.000 - 100.000	10.200	10.700
rietgans	50.000	3.400	2.600
kolgans	400.000 - 500.000	52.200	41.200
smient	600.000 - 700.000	51.700	49.900
kuifeend	160.000 - 200.000	20.600	14.200
tafeleend	80.000 - 100.000	5.500	5.700
toppereend	70.000 - 130.000	500	900
wintertaling	?	9.800	6.200
slobeend	?	5.000	4.200
pijlstaart	?	1.700	2.000

* bronnen: SOVON (1987, 1988, 1993, 1995); Beintema (1993)

In het seizoen 1994/95 is minder waterwild geschoten dan in voorgaande jaren. Dit geldt zowel voor eenden, ganzen als watersnippen. Voor een aantal soorten is deze daling in het afschot een voortzetting van een al eerder ingezette tendens. In hoeverre dit wordt veroorzaakt door een geringere jachtdruk en/of een afname van het aantal in ons land doortrekkende vogels van deze soorten, is zonder nader onderzoek niet aan te geven.

Voor ganzen, watersnippen en de zogenaamde niet schadelijke trekwildsoorten is het lagere afschot in 1994/95 mogelijk mede veroorzaakt door het in 1994 van kracht geworden handelsverbod voor deze soorten. De daling van het kol- en rietganzenafschot met ruim 20 procent heeft zeker te maken met dit handelsverbod en het ganzenconvenant. Vooruitlopend op dit convenant heeft een aantal WBE's reeds initiatieven genomen om te komen tot een terughoudende bejaging van ganzen.

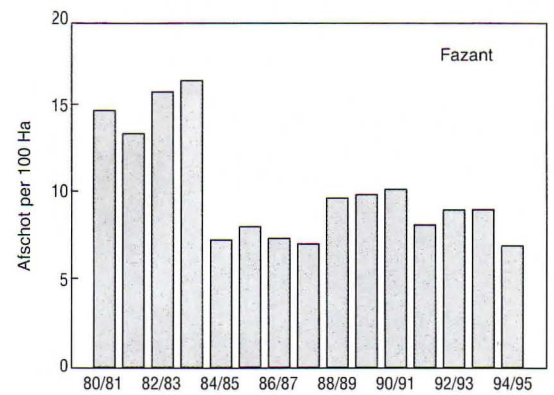
Het niet teruglopen van het afschot grauwe ganzen is een illustratie van de toenemende schadeproblemen in de landbouw veroorzaakt door met name overzomerende vogels. Regelmatig wordt door landbouwers (en in een enkel geval ook door een terreinbeherende natuurbeschermingsorganisatie) een beroep gedaan op WBE's om de aantallen van deze soort te reguleren, ook buiten het jachtseizoen. Het feit dat de grauwe gans op steeds meer plaatsen in Nederland voorkomt, heeft tot gevolg dat steeds meer jagers met deze problematiek te maken krijgen. Ook voor de smient geldt dat de stijging van het afschot verband houdt met de toename van het aantal smienten en de toenemende vraag vanuit de landbouw om schade aan landbouwgewassen te voorkomen.



Kleinwild

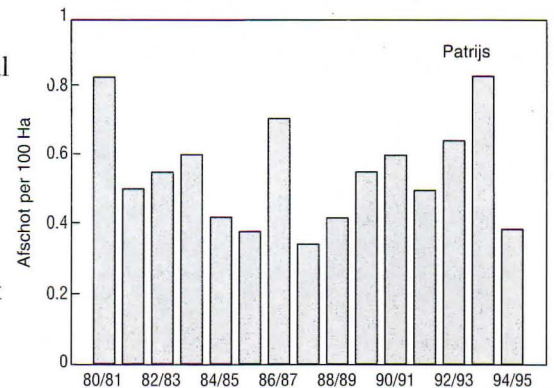
Fazant

Hoewel de tableaux van nu niet meer te vergelijken zijn met die van vroegere tijden toen fazanten nog op grote schaal werden uitgezet, is deze hoenderachtige nog altijd een belangrijke jachtwildsoort. In het seizoen 1994/95 zijn in totaal 193.000 fazanten geschoten. Dit afschot valt wat lager uit dan dat van voorgaande jaren. Mogelijk is in verschillende jachtvelden de jongenproductie wat lager geweest als gevolg van de slechte weersomstandigheden in het voorjaar van 1994.



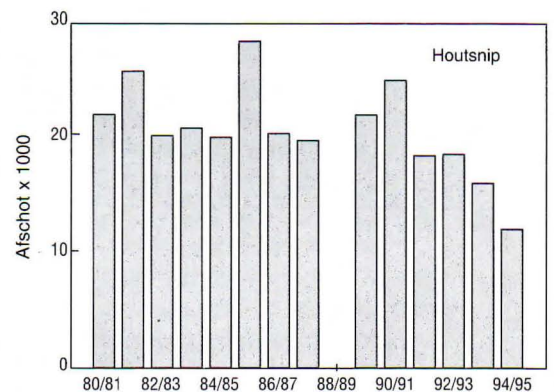
Patrijs

Het is algemeen bekend dat de patrijs de laatste decennia sterk in aantal is achteruit gegaan. De grootste afname heeft zich voorgedaan in de jaren zeventig. Deze afname heeft zich in de jaren tachtig niet voortgezet, zo blijkt uit telgegevens (SOVON, 1993) en uit het afschot. Het kleinere afschot in het seizoen 1994/95, in totaal bijna 10.000, is zeer waarschijnlijk terug te voeren tot het slechte weer in het voorjaar van 1994. Hierdoor is de reproductie in veel jachtvelden zodanig laag geweest dat die jachthouders hebben afgezien van bejaging. Ook wordt niet uitgesloten dat terughoudend gejaagd wordt op patrijzen in verband met de initiatieven voor de patrijzenprojecten. Het broedbestand in Nederland wordt geschat op 25.000 - 35.000 paar (SOVON, 1987). Het afschot heeft betrekking op deze vogels en hun nakomelingen (najaarsstand).



Houtsnip

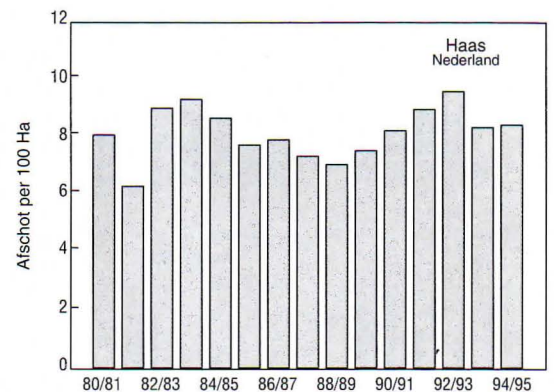
Het aantal houtsnippen dat in ons land wordt geschoten schommelt in de jaren tachtig rond de 20.000. Begin jaren negentig is het afschot duidelijk afgenomen. Het niet meer mogen jagen op deze soort in natuurgebieden heeft daar mogelijk iets mee te maken. Ook het in 1994 van kracht geworden handelsverbod is mogelijk van invloed. Het afschot heeft voornamelijk betrekking op hier doortrekkende en overwinterende houtsnippen. In de herfst en winter verblijven hier meer dan 500.000 exemplaren (Nota jacht en Wildbeheer).



Haas

Sinds 1980 hebben zich in het hazenafschot geen grote wijzigingen voorgedaan. Het afgelopen jaar zijn er gemiddeld 8,6 hazen per 100 hectare jachtveld geschoten. Uitgaande van een totaal bejaagbaar oppervlak van 2,8 miljoen hectare betekent dit een totaal afschot van 240.000 hazen.

Uit eerdere onderzoeken is bekend dat het jaarlijkse afschot 30 à 40 procent van het herfstbestand bedraagt (Broekhuizen, 1982; Leeuwenberg en Siebenga, 1983). Hieruit kan worden opgemaakt dat er aan het begin van het jachtseizoen tussen de 600.000 en 800.000 hazen aanwezig zijn.



De trend in de ontwikkeling van het afschot geeft aan dat de haas zich in ons land goed weet te handhaven. In figuur 1 is de ontwikkeling van het afschot weergegeven van een aantal veen-, zand-, en kleigebieden. Hieruit valt op te maken dat er regionaal aanmerkelijke verschillen in hazendichtheid en aantalsontwikkeling zijn. Zo is bijvoorbeeld de ontwikkeling van het hazenbestand in de zandgebieden in het noorden, oosten en zuiden van het land vrij constant, terwijl de hazendichtheid in deze gebieden laag is in vergelijking met klei

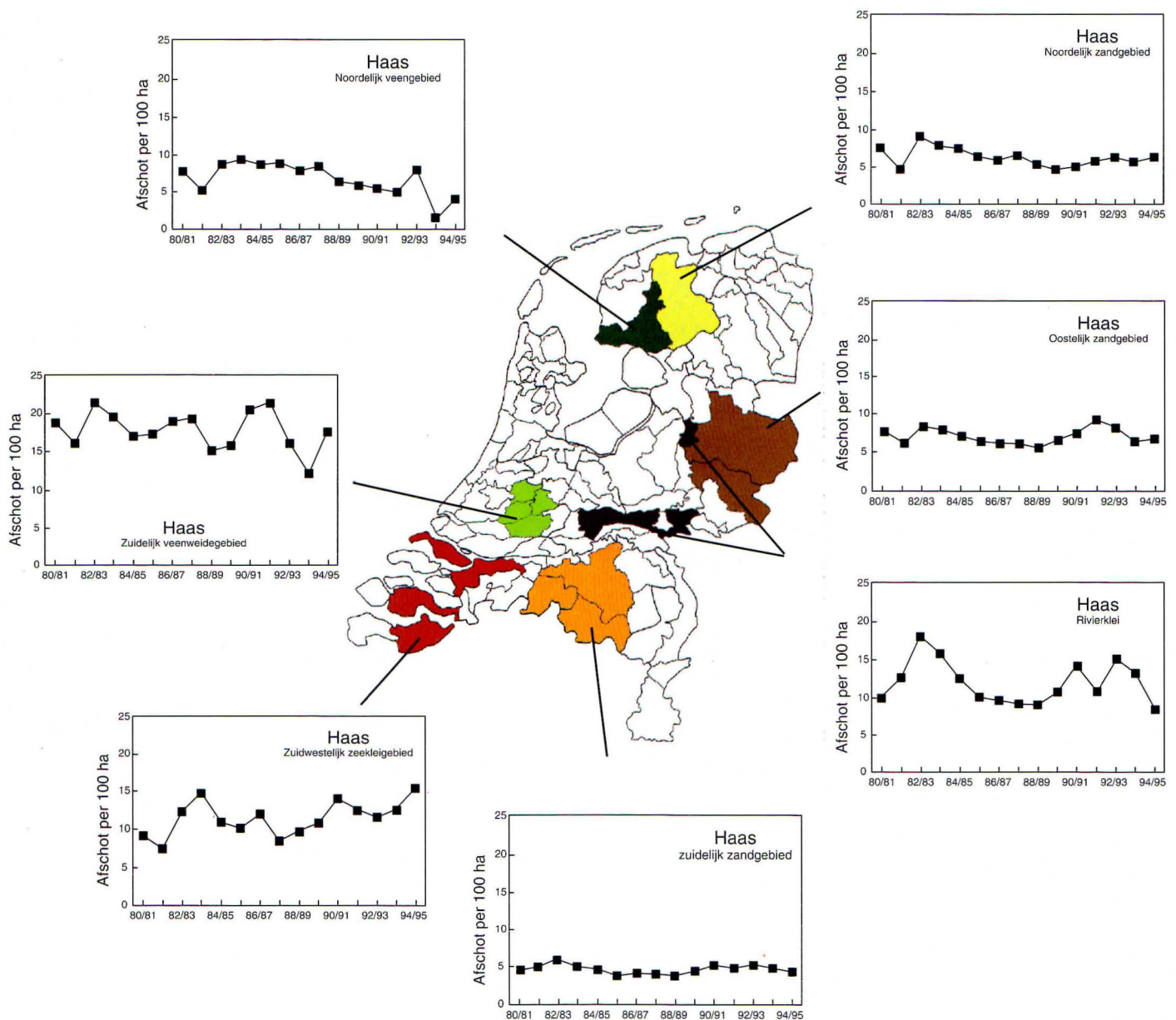
gronden in het midden en zuidwesten van het land. In het rivierkleigebied is de hazenstand nogal aan schommelingen onderhevig, terwijl de stand in de zuidwestelijke kleistreek lijkt toe te nemen. Ook in veenweidegebieden doen zich aanmerkelijke verschillen voor. In het veenweidegebied in Zuid-Holland is de hazendichtheid bijna drie maal zo groot als in het noordelijk veengebied in Friesland. In het veenweidegebied in Zuid-Holland vertoont het afschot van jaar tot jaar schommelingen doch is over een reeks van jaren constant. In het Friese veenweidegebied is een neerwaartse trend waarneembaar.

Verschillen in hazendichtheid per regio is een normaal verschijnsel. Dit heeft vooral te maken met de verschillen in geschiktheid en kwaliteit van het biotoop voor hazen.

De jaarlijkse schommelingen in het afschot worden veelal bepaald door verschillen in de reproductie en de sterfte. Deze kunnen van regio tot regio en van jaar tot jaar nogal verschillen door bijvoorbeeld weersomstandigheden, optreden van overstromingen, ziekte en predatie. Ook de winterse omstandigheden kunnen van invloed zijn op de mate waarin dat jaar op hazen is gejaagd.

Veranderingen op de langere termijn in het afschot kunnen het gevolg zijn van veranderingen die plaatsvinden in de inrichting, gebruik en beheer van de grond. Een neerwaartse trend in het afschot op de langere termijn is een indicatie dat er structureel wat aan de hand is. Het kan reden zijn voor nader onderzoek.

Figuur 1.



Overig wild

Kraaiachtigen

Om redenen van schadebestrijding worden kraaiachtigen zowel in het voorjaar als in het najaar bejaagd. Het afschot heeft betrekking op vogels die behoren tot de broedpopulatie (voorjaarsbestand) en op hun nakomelingen. Afschot van vlaamse gaaien heeft ook betrekking op hier doortrekkende en overwinterende vogels. Tabel 2 geeft een overzicht van het afschot in het seizoen 1994/95

Tabel 2

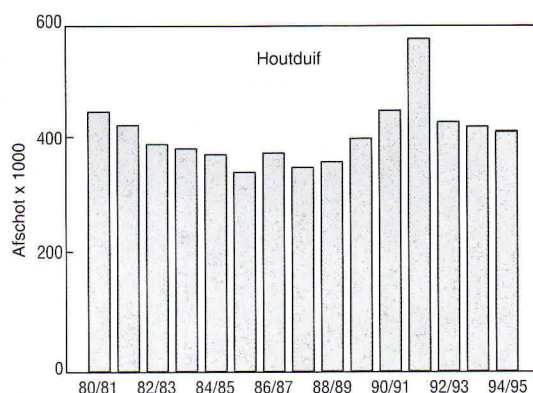
SOORT	VOORJAARSBESTAND* ¹	GLOBALE AANDUIDING	
		HERFSTBESTAND* ²	AFSCHOT 1994/95
zwarte kraai	150.000-200.000	150.000-250.000	145.000
ekster	120.000-240.000	200.000-400.000	89.000
vlaamse gaai	60.000-120.000	120.000-240.000	20.000
kauw	120.000-240.000	>500.000	61.000

*¹ bron: *SOVON, 1987*.

*² bron: *IBN, 1996*

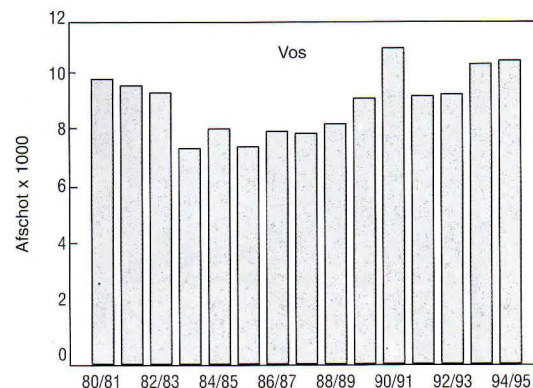
Houtduif

Het aantal in ons land geschoten houtduiven ligt rond de 400.000 exemplaren. De Nederlandse broedpopulatie wordt geschat op 500.000 - 800.000 paar. In het najaar vertoeven hier tussen de 3 en 4 miljoen houtduiven (*SOVON, 1987*).



Vos

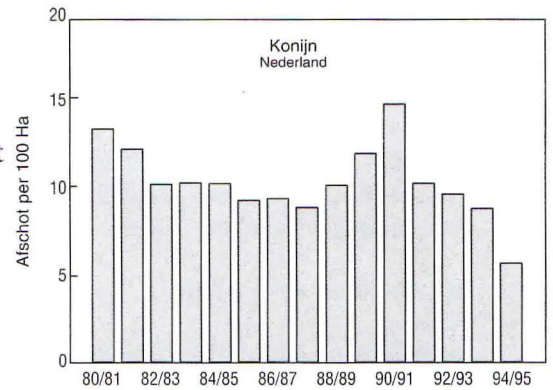
Het afgelopen seizoen werden 10.500 vossen geschoten. Provincies met het grootste aandeel in dit afschot zijn Gelderland (2950), Limburg (1700), Drenthe (1170) en Noord-Brabant (1110). Het is een bekend gegeven dat de vos zich de afgelopen jaren sterk in noordelijke en westelijke richting heeft uitgebreid. Deze areaaluitbreiding komt ook tot uitdrukking in het afschot. In Groningen en Friesland werden dit jaar resp. 860 en 600 vossen geschoten. In Noord- en Zuid-Holland bedroeg het totale afschot 780 vossen.



Konijn

Het jaarlijkse konijnenafschot fluctueert nogal. In piekjaren worden ruim 400.000 konijnen geschoten, in andere (mindere) jaren blijft het afschot beperkt tot ca. 250.000 exemplaren. Het seizoen 1994/95 vormt met een totaalafschot van ruim 160.000 konijnen een dieptepunt.

In zijn algemeenheid is het zo dat het afschot sterk wordt beïnvloed door het al dan niet optreden van myxomatose. De laatste jaren hebben konijnenpopulaties op meerdere plaatsen tevens te lijden van het Viraal Haemorrhagisch Syndroom (VHS).

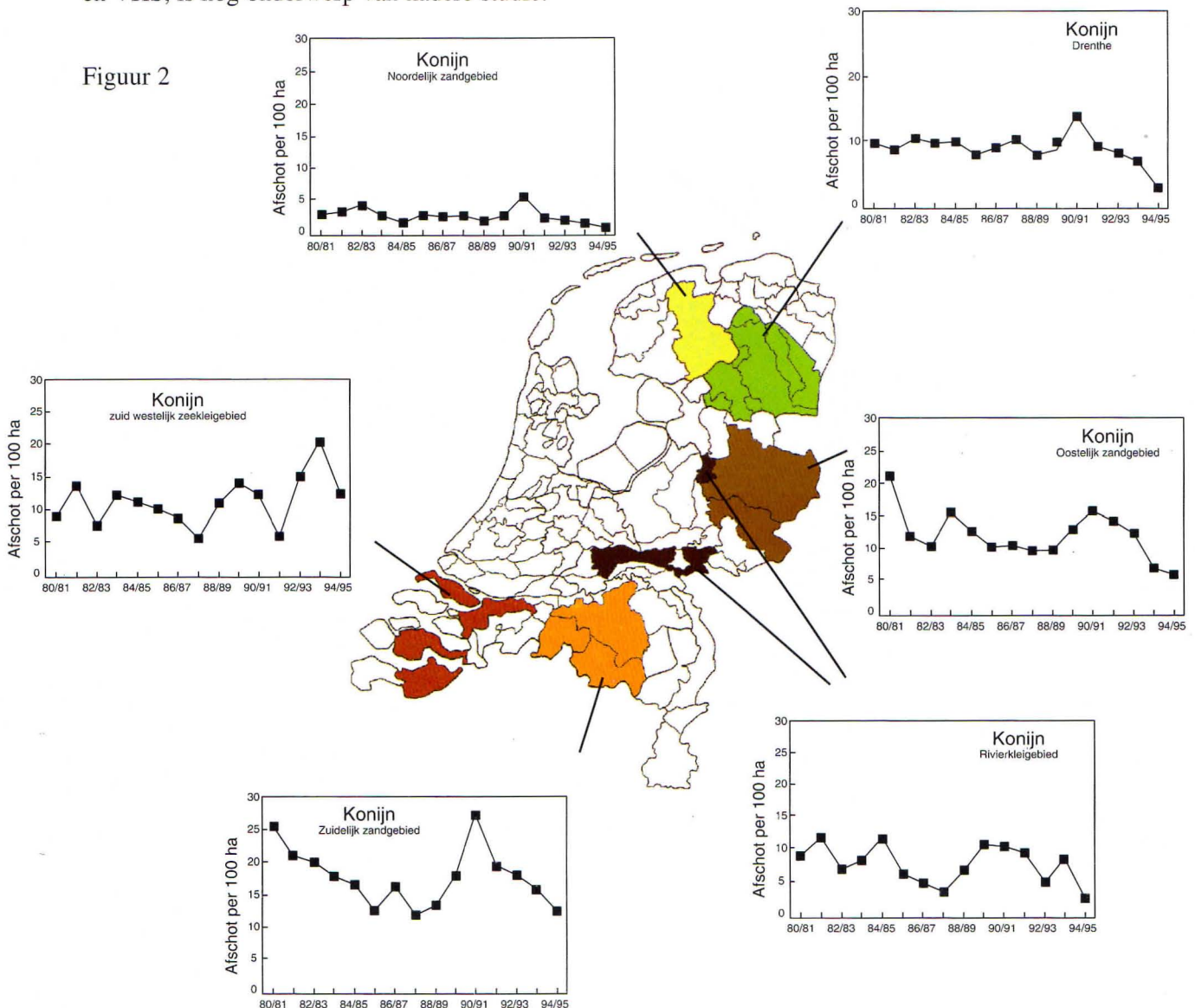


Nadere analyse van het afschot in een aantal zand- en kleigebieden en in de provincie Drenthe (zie figuur 2) wijst uit dat de konijndichtheid op de zandgronden van noord naar zuid toeneemt. Opmerkelijk is dat in al deze gebieden sprake is van een duidelijke piek in het afschot in het seizoen 1990/91. Sindsdien is het afschot in al deze gebieden afgenomen.

Ook in de rivier- en zeekleigebieden is het seizoen 1990/91 een “goed” konijnenjaar geweest. Van een duidelijke piek zoals in de zandgebieden is hier geen sprake. Het afschot in het rivierengebied fluctueert nogal van jaar tot jaar. Er is evenwel geen dalende trend waarneembaar. Wel vormt ook hier het jachtseizoen 1994/95 een dieptepunt in het afschot. Dit in tegenstelling tot het afschot in het zuid westelijke zeekleigebied. Hier is eerder sprake van een toenemende trend.

In hoeverre relaties gelegd kunnen worden tussen het afschot en het voorkomen van ziektes als myxomatose en VHS, is nog onderwerp van nadere studie.

Figuur 2



Grofwild

De jacht op het grofwild is niet geopend. Afschot van grofwild vindt uitsluitend plaats op vergunning ex. art. 27/53 van de Jachtwet. De hier gepresenteerde gegevens over het ree zijn ontleend aan de WBE databank. De gegevens met betrekking tot edelhert en wild zwijn zijn gebaseerd op cijfers van de vereniging Wildbeheer Veluwe en de Wildbeheereenheid De Roerstreek.

Edelhert en wild zwijn

Veluwe

Aan de hand van de jaarlijkse tellingen (edelhert/voorjaarsstand en wild zwijn/zomerstand) wordt een beeld verkregen van het aantal wilde zwijnen en edelherten. Voor de gehele Veluwe zijn er tussen de belanghebbenden afspraken gemaakt over de aantallen die hier kunnen leven, de zogenaamde "vastgestelde voorjaarsstanden". Dit "kunnen" heeft betrekking op de draagkracht van het terrein en andere functies van het gebied zoals bosverjonging en houtproductie.

De zomerstand in relatie tot de vastgestelde voorjaarsstand, de na te streven geslachtsverhouding en leeftijdsklassenopbouw bepaalt uiteindelijk het noodzakelijke afschot. De Vereniging Wildbeheer Veluwe (VWV) vervult een centrale rol bij het organiseren en uitwerken van de tellingen. Op basis van deze tellingen en de door de overheid vastgestelde voorjaarsstand (840 edelherten en 695 wilde zwijnen) bepaalt de VWV het noodzakelijke afschot en legt dit voor aan het Grofwildberaad. Het Grofwildberaad adviseert de Minister omtrent de vergunningverlening voor afschot.

Meinweg

Behalve op de Veluwe komen wilde zwijnen ook voor in het Limburgse Nationale Park De Meinweg. De draagkracht van het Nederlandse deel van dit gebied is thans zodanig dat ruimte aanwezig is voor een voorjaarsstand van ca. 50 dieren (*IBN/DLO rapport 108*)

De in het Meinweggebied getelde voorjaarsstand bedroeg in 1994 48 stuks en in 1995 67 stuks. Uitgaande van deze voorjaarsstand komt de berekening van de zomerstand op resp. 116 en 160 stuks uit.

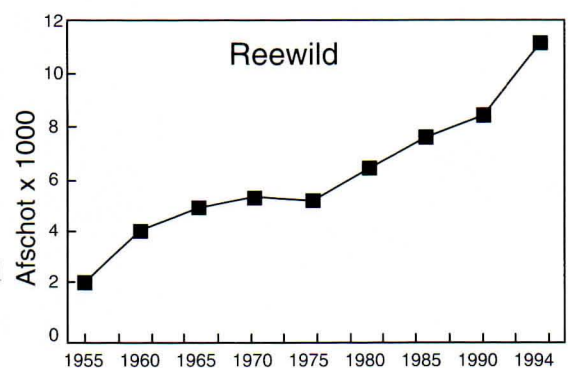
Tabel 3

Soort	Vastgestelde voorjaarsstand	Zomerstand 1994	Afschot 1994/1995	Zomerstand 1995	Afschot 1995/1996
Edelhert	840	1253	355	1403	418
Wild zwijn <i>Veluwe</i>	695	3468	2166	3372	2058
Wild zwijn <i>Meinweg</i>	50	116	50	160	63

Ree

WBE's inventariseren het reewildbestand en stellen aan de hand van de uitkomsten daarvan een beheerplan op. Zaken als verkeersveiligheid, schade aan de land-, tuin- en bosbouw alsmede de gezondheid van de populatie spelen een rol bij de vaststelling van het uiteindelijke afschot.

In 1994 werden 11.248 reeën geschoten. Vergelijking met het afschot van de afgelopen decennia leert dat het afschot is verveelvoudigd. Deze toename is een afspiegeling van de uitbreiding van het reewildbestand in Nederland. Het totale aantal reeën dat in Nederland voorkomt kan worden geschat op 50.000.



Ontwikkeling van het reewildafschot in Nederland

Bronvermelding

Beintema, A., H. Buesink en L. van den Bergh. (1993). Overwinterende watervogels in Nederland, 1967-89. *Limosa* 66:17-24.

Broekhuizen, S. (1982). Hazen in Nederland. Dissertatie.

Groot Bruinderink, G.W.T.A., E. Hazebroek en M. Petrak. (1994) De draagkracht van het Duits Nederlands Natuurgebied Maas-Swalm-Nette voor wilde zwijnen. IBN- rapport 108

IBN (1996). Mondelinge mededeling A. Spaans

Leeuwenberg, F.J. en S. Siebenga. (1983). Afschotcijfers hazen in Friesland. *Ned. Jager*, 21; 628-629.

Ministerie van LNV. (1993). Nota Jacht en Wildbeheer.

SOVON (1987). Atlas van de Nederlandse broedvogels. Uitg. Sovon.

SOVON (1988). Nieuwe aantalsschattingen van de Nederlandse broedvogels. *Limosa* 61; 151-162.

SOVON (1993). *Sovon - nieuws*, jrg. 6, nr. 4.

SOVON (1995). Ganzen- en zwanentellingen in Nederland in 1993/94. Uitg. SOVON

Vereniging Wildbeheer Veluwe (1996). Mondelinge mededeling G.J.Spek.

SAMENSTELLING ALGEMENE BEGELEIDINGSCOMMISSIE AFSCHOTREGISTRATIE

Voorzitter: Vacant, Ministerie van Landbouw, Natuurbeheer en
Visserij

Secretaris: Ir. M.G.E. Montizaan, Koninklijke Nederlandse Jagers
Vereniging

Leden: Drs. B. Ebbinge, Instituut voor Bos- en
Natuuronderzoek

Drs. W. Maris, Stichting Behoud Natuur en Leefmilieu

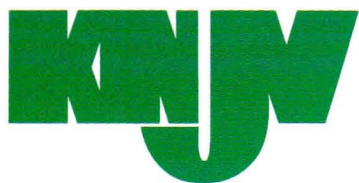
Drs. S. Siebenga, Koninklijke Nederlandse Jagers
Vereniging

Drs. J. Thissen, Informatie- en Kennis Centrum van
Ministerie van LNV

Drs. T. Verstrael, Vereniging voor Zoogdierkunde en
Zoogdierbescherming

Drs. E. Wanders, Vogelbescherming

Agendalid: C.J.A.M. Segeren of H. Eelderink of J.A.P. Smit



Fotobijdragen omslag:

Landschap : R.F. Bijsmans
Wildredder : W. Maris
Patrijs : F.P.B.J. Roosendaal

April 1996
Uitgave:
Koninklijke Nederlandse Jagers Vereniging
Postbus 1165
3800 BD Amersfoort
(033) 461 98 41

NIEUWS
BRIEF