

Laveren

tussen verschillende belangen

Reewildbeheer vraagt om maatwerk



Foto: Erik de Jonge

In dichtbevolkt Nederland is het beheer van reeën een omvangrijke opgave. Belangen van mens, dier en plant moeten met elkaar in balans worden gebracht. Rob Borst geeft een voorzet hoe je dat kunt doen.

De jager zal het afschot zo dienen te realiseren dat het natuurlijke gedrag en de leefwijze van reeën zo veel mogelijk behouden blijft, recreanten kunnen genieten van reeën, schade bij de boer binnen de perken blijft en veiligheid en weidelijkheid gewaarborgd is. En niet onbelangrijk: de afgesproken aantallen in de juiste leeftijdsfasen moeten - met behoud van de sociale structuur - behaald worden. Kortom geen hengeltje uitgooien om te zien wat er bijt, maar een gerichte opdracht om invulling te geven aan planmatig duurzaam beheer.

Sprongen

De realisatie van deze opdracht hangt vooral af van de wijze waarop invulling wordt gegeven aan het afschot van geiten en kalveren. In de periode waarin het afschot van geiten, smalreeën en kalveren plaatsvindt, leven reeën in sprongen. Het is dan in een groot deel van Nederland mogelijk een goed overzicht te krijgen van de aanwezige dieren in het leefgebied. Ze houden zich in deze periode op in gebieden waar voldoende voedsel, veiligheid, beschutting, zon en rust te vinden zijn. In open landschappen leven de reeën doorgaans in grote sprongen, terwijl in bosgebieden de sprongen vaak klein zijn en zich veelal beperken tot een enkele familiegroep.



Foto: Werner Nagel

In open landschappen leven reeën doorgaans in grote sprongen



Foto: Robert-Jan Asselbergs

Het geitkalf is duidelijk herkenbaar aan het schortje. Altijd wordt eerst het kalf geschoten, zo mogelijk ook de geit.

Aanspreken

Voorafgaand aan het afschot is het van belang een zo goed mogelijk beeld te krijgen waar de reeën (sprongen) en in welke samenstelling leven. Weliswaar wisselt die laatste regelmatig, maar desalniettemin is het mogelijk inzicht te krijgen in de geslachtsverhouding en verhouding geit/kalf. In de meer open landschappen houden de reeën een gepaste afstand tot de mens. Om goed te kunnen aanspreken op mannelijk (nervormige spiegel) en vrouwelijk (spiegel met schortje) is naast de verrekijker een uitschuifbare telescoopkijker een welkome en praktische aanvulling. In bosgebieden staan de dieren dichterbij en zijn met een verrekijker goed aan te spreken.

Maximale dichtheid

De geslachtsverhouding valt in de meeste gevallen in het voordeel van het vrouwelijke, reproducerende deel uit. Juist om het aandeel vrouwelijk in de populatie niet te groot te laten worden, streven we planmatig naar een geslachtsverhouding van 1:1. Het reproducerende deel van de populatie zorgt voor aanwas tot de maximale dichtheid in de leefgebieden bereikt is. Deze situatie is in Nederland in de meeste gevallen niet verantwoord, omdat dit tot extreem veel aanrijdingen leidt in ons land vol met intensief gebruikte wegen. Daarnaast kunnen er welzijnsproblemen ontstaan, omdat het agrarisch landgebruik in de winterperiode structureel beperkingen oplegt aan de beschikbaarheid van voedsel, veiligheid, beschutting en rust.

Het is daarom zaak de aantallen geiten en kalveren in

overeenstemming te brengen met de draagkracht van de winterkern (leefgebied in de winter) en ervoor te zorgen dat gedurende het groeiseizoen de omvang van de reeënpopulatie tot zo min mogelijk aanrijdingen leidt.

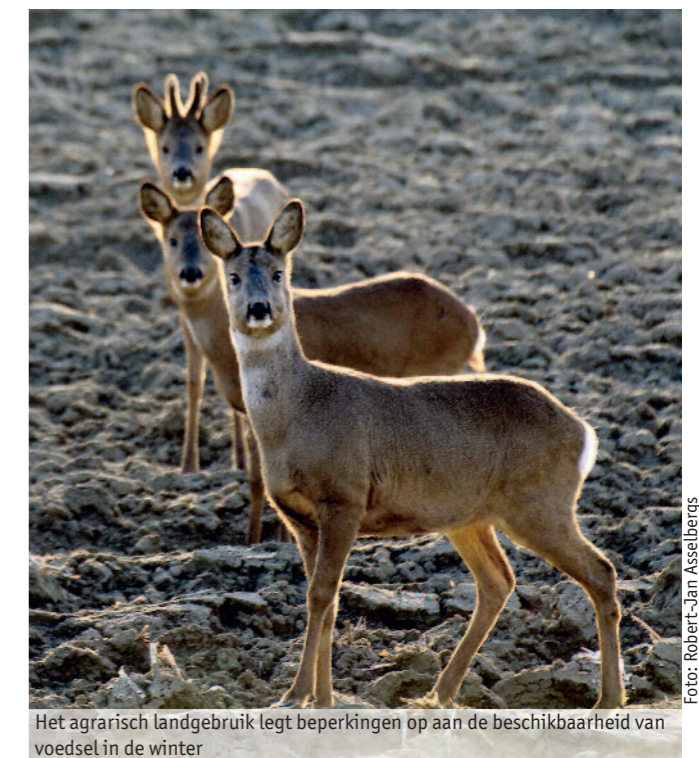


Foto: Robert-Jan Asselbergs

Het agrarisch landgebruik legt beperkingen op aan de beschikbaarheid van voedsel in de winter

Groeiende populaties

Jaarlijks wijkt de dichtheid van reeënpopulaties af van de aantallen die tijdens de trendtelling worden waargenomen. Dit kan komen door een goede of juist slechte aanwas, uitval door ziekte, aanrijdingen en predatie, een door omstandigheden minder of juist optimaal gerealiseerd afschot, veranderingen in terreingebruik, veranderingen in vegetatie, etc. Niettemin kunnen we stellen dat op de meeste plaatsen in Nederland nog steeds sprake is van groeiende en zich verder verspreidende reeënpopulaties. Belangrijk dus om het afschot van geiten en kalveren 100% te realiseren.

Concurrentie

In ons beheergebied, een gevarieerd landschap van bos en heide overgaand in een kleinschalig landschap van singels, percelen bos en akkers, dat op zijn beurt weer uitmondt in een open landbouwgebied met wat kleine bosgroepen erin, is de toewijzing dit jaar 16 reeën en kalveren. Volgens afspraak bestaat het afschot voor 50% uit kalveren en 50% uit smalle reeën en geiten. In het bos- en heidegebied ondervinden de reeën concurrentie van edelhert, damhert en wild zwijn die de groei van de reeënpopulatie gedeeltelijk beperkt. De reeën leven er verspreid in kleine familiesprongen van twee tot drie en heel soms vier reeën. In het kleinschalige landschap is dat niet veel anders, de sprongen zijn iets groter maar een sprong van acht reeën is de grootste die we gezien hebben. De sprongen maken gebruik van

verschillende terreindelen, maar concentreren zich grotendeels in een kern van plusminus twintig hectare. Hier leven, net als in het open landbouwgebied, geen edelherten en damherten en zwijnen komen slechts incidenteel voor. In het open landbouwgebied is de sprong het grootst, ook al varieert de samenstelling regelmatig. Soms gaan er een aantal reeën een paar dagen hun eigen weg en soms zitten ze allemaal bij

Een aantal reeën zoekt steeds de wegberm op om daar te foerageren

elkaar in een grote sprong midden op het perceel. Dat is meestal het geval als de zon een paar dagen schijnt of als in het voorjaar de gewassen beginnen te groeien.

Wegen

Bij het afschot concentreren we ons allereerst op reeën die zich in de buurt van de drukke wegen in het bos- en kleinschalige gebied ophouden. We schieten eerst het kalf en als het even kan ook de geit. Doordeweeks gaat dat prima, vooral in de ochtend. Dan zijn er nog vrijwel geen recreanten op pad, dus de veiligheid is groot en de kans op verstoring laag. In dit gebied vinden de meeste aanrijdingen ook 's ochtends plaats. Een aantal reeën zoekt steeds de wegberm op om daar te foerageren. Van dat ongewenste gedrag maken we gebruik door de reeën op te vangen als ze - her en der nog wat knabbelend - onderweg zijn naar hun daginstand. In het open landbouwgebied is al een aantal jaren nauwelijks ingegrepen, de jachtdruk heeft steeds erbuiten gelegen. Gevolg: het aantal reeën is daar niet heel hard maar wel gestaag gegroeid. Dit jaar willen we vijf tot zes vrouwelijke reeën uit de sprong halen, zodat de groei



Foto: Meijco van Velzen

Foto: Robert-Jan Asselbergs

Het afschot concentreert zich allereerst op reeën die zich in de nabijheid van wegen ophouden

Vooral op de grens bos/open terrein vindt het afschot plaats

ongedaan wordt gemaakt. Bij voorkeur drie geiten en drie kalveren. De verhouding mannelijk/vrouwelijk is nu ongeveer 1:2. De afgelopen jaren zijn er wel bokken geschoten, maar slechts enkele vrouwelijke dieren, hoofdzakelijk kalveren en twee kreuple geiten. Er was geen sprake van schade aan gewassen, aanrijdingen of andere belangenconflicten. Nu wordt de geslachtsverhouding weer teruggebracht richting de 1:1. Zwaartepuntbejaging in deze kern leidt zo met minimale verstoring tot het afgesproken resultaat.



Foto: Michael Migos

Randen

De overige tien reeën worden in het andere deel van het gebied geschoten. Dit jaar vooral in de kern van het kleinschalige landschap, waar het aantal reeën is toegenomen vanwege het ingrijpen aan de randen (wegen) in de afgelopen jaren. Hier dient het afschot van vijf vrouwelijke reeën te worden gerealiseerd. De overige vijf in het bos- en heidegebied waarbij we tijdens een ronde door het veld iedere kans benutten om een kalf of een geit zonder kalf te schieten. Het

afschot wordt zoveel mogelijk gepleegd aan de randen van de kerngebiedjes van de kleine reeënprongen. In de praktijk betekent dat vooral op de grens bos/open terrein en bij voorkeur als de reeën in het open veld staan. Daar kun je het beste aanspreken en is de veiligheid het meest gewaarborgd. Zo verschilt de aanpak van het beheer van vrouwelijk reewild van jaar tot jaar op basis van lokaal maatwerk. En dat maakt het telkens tot zo'n boeiende uitdaging. ■



Foto: Robert-Jan Asselbergs