



KLAAR VOOR DE VRIJHEID

Je kunt jezelf als moederloos reekalfje een bofkontje noemen als je in de Reeënopvang Westerwolde terechtkomt. De kans dat je in het najaar gezond en wel weer de vrije natuur in kunt lopen, is dan groot. Maar regelmatig worden kalfjes ten onrechte naar de opvang gebracht. Jammer, want opgroeien bij moeder is voor een kleine ree toch het allerbeste!

Reeënopvang Westerwolde

Het is juni als ik mijn eerste bezoek breng aan de reeënopvang net buiten Sellingen, een dorp in het bosrijke zuidoost Groningen. De geboortepiek bij de in het wild levende reeën is net over zijn hoogtepunt heen en dat vertaalt zich in nieuwe kostgangertjes voor de opvang.

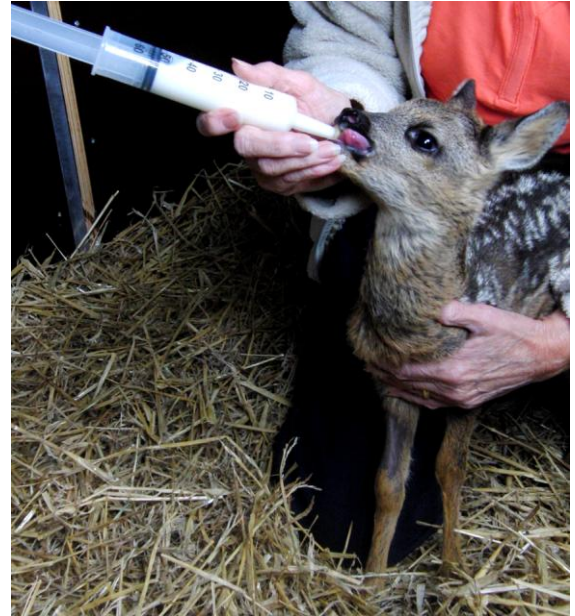
“Kijk, dat is een voorbeeld van een kalfje dat het zonder onze hulp niet had gehaald.” John de Kraaij wijst op een reekalf, de kleinste van het stel, dat me met grote ogen strak aankijkt. “Gevonden in een akker, uitgedroogd en onder de parasieten. Een dierenarts, met gelukkig kleine handen, is het gelukt een infuus met fysiologisch zout en glucose in dat iele pootje te krijgen, dat was haar redding. Moeder is waarschijnlijk omgekomen in het verkeer.” Het voorpootje van het kalfje is kaalgeschoren, maar ze staat er monter bij. “We geven de kalfjes voor ons gemak een naam die begint met de eerste letters van de vindplaats. Denise is gevonden bij De Lethe, vlak bij de grens.”

DENISE EN NIJNTJE, VOOR HET GEMAK

In de hoek van de stal ligt Nijntje, vindplaats Nijberkoop, iets meer op haar gemak. “En dat is een goed voorbeeld van een kalfje dat hier *niet* had moeten zijn.”

De vinders van Nijntje hadden een reegeit gezien met een wat groter kalf en een pasgeboren jong. Dat komt voor, kalfjes worden soms met enige tussentijd geboren. De moeder vertrok, met het al lopende kalf aan haar zij, de jongste bleef achter. In de volgende dagen hebben de vinders de reegeit niet teruggezien en er van uitgaande dat het kalf aan haar lot overgelaten was, brachten ze het naar de Reeënopvang in Sellingen.

“Direct bij binnenkomst zag ik dat het een goeddoorvoed kalf was. Niet uitgedroogd, helder, stevig. Moeder is dus echt wel teruggeweest om te voeden, maar dat heeft ze gedaan zonder pottenkijkers. Maar eenmaal in mensenhanden geweest is er geen weg meer terug. Het kalf zou, als het al teruggelegd zou worden, niet meer door de moeder worden geaccepteerd.”





Jaarlijks vangen de vrijwilligers van de Reeënopvang Westerwolde in Sellingen tientallen reeën en kalfjes op. Dat klinkt heel romantisch, maar is het niet. Veel volwassen reeën worden als verkeersslachtoffer binnengebracht. Als ze niet sterven of euthanasie krijgen vanwege hun verwondingen, kunnen ze alsnog doodgaan als gevolg van stress. Dieren die vast hebben gezeten in hekwerk of uit een kanaal zijn gered hebben vaak meer geluk. Na het behandelen van eventuele verwondingen en een dag bijkomen in een verduisterde stal kunnen ze vaak alweer de natuur in. Bij kalfjes is de kans van slagen sterk afhankelijk van de conditie waarin een beestje wordt binnengebracht. Tegenover Denise en Nijntje staan drie kalfjes die het niet hebben gered... Majanka Paping, de partner van John, komt binnen met een 'zuigfles'. Schoorvoetend komt Denise dichterbij, maar geeft zich dan over. De eerste levensweek krijgen kalfjes om de twee uur geitenmelk. Daarna worden de tussenpozen wat groter: Denise 'slaapt 's nachts al door'.

TEGENOVER HET SUCCES VAN DENISE EN NIJNTJE STAAN DRIE KALFJES DIE HET NIET HEBBEN GERED...

Als ze veertien dagen oud zijn beginnen de kleintjes wat te knabbelen aan de versgeplukte blaadjes die Majanka voor hen neerlegt. Ze mogen dan in de kleine uitloop die aan deze stal grenst. Daar wennen ze ook aan het grazen, laveien zoals dat bij reeën heet. Na vijf weken begint het echte herkauwen en wordt het menu uitgebreid met krachtvoer om voldoende reserves te kweken voor hun terugkeer in de natuur. Na het voeden schiet ik nog snel wat foto's. Daarna laten we de beestjes weer met rust. "Het zijn wilde dieren en dat moeten ze blijven. Hoe minder wij ons er mee bemoeien, hoe makkelijker ze straks weer wennen in de natuur."

TWEE REEBRUINE OGEN? OMDRAAIEN!



Met een sterk groeiende reeënpopulatie van meer dan 70.000 reeën in Nederland is het niet ondenkbaar dat u tijdens een wandeling door de natuur ineens oog in oog staat met een prachtig reekalfje. Wat een ontroerend mooi beestje en het blijft nog liggen ook! Natuurlijk kijkt u rond: waar is de moeder? U ziet geen moeder, gegarandeerd! Maar **ze is er in bijna alle gevallen wel** en houdt u van een afstandje in de gaten!

Kijken twee heldere oogjes u aan? Draai u direct om en ga weg. Nou vooruit, snel één foto. De verleiding om even te aaien is vast groot. Maar **raak het beestje alsjeblieft niet aan**, want de geur van uw handen zal maken dat de moeder niets meer van het kalf zal willen weten. Realiseer u goed dat **uw aanwezigheid heel stressvol is voor het jong**, omdat de geit door een stotend piepgeluid (het fiepen), haar jong heeft gewaarschuwd voor gevaar.

Voor uw eigen gemoedsrust kunt u onthouden waar u het kalf heeft gezien. Ga de volgende dag voorzichtig nog een keer kijken. Is het kalf weg, of verplaatst maar nog steeds alert: dan is alles goed. Treft u tijdens uw wandeling in plaats van een helder kalfje een zielig hoopje ellende aan, duf en onder de parasieten, waarschuw dan een deskundig persoon: **de boswachter, de beheerder van het terrein of medewerkers van de reeënopvang.**

Op www.reeenopvang.nl vindt u het telefoonnummer van een opvang in uw regio. Deze mensen komen graag, hebben geschikte middelen

en ontheffing voor het vervoeren van een kalfje, want voor u is **het meenemen, vervoeren en in bezit hebben** van een reekalf zelfs **strafbaar!** En echt, **overweeg niet zelf te gaan moederen**, dat wordt een lijdensweg voor het beestje: grootbrengen is specialistenwerk!



NOOIT ZELF MOEDEREN: HET GROOTBRENGEN VAN KALFJES IS SPECIALISTENWERK !

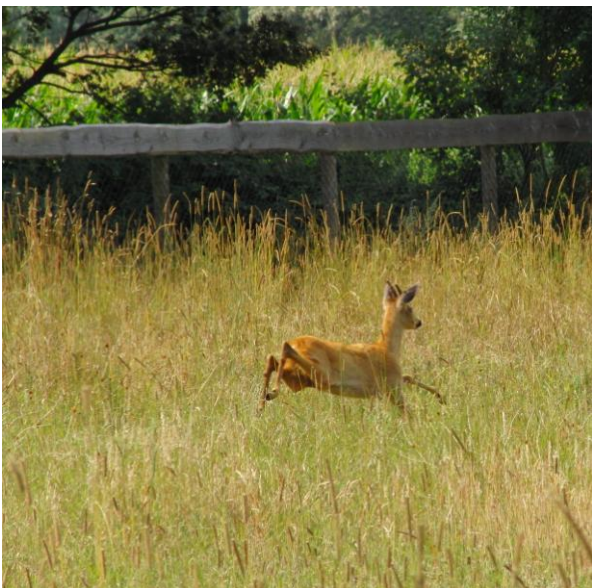


BEWUSTWORDING

“Een hoop dierenleed onder de reeën wordt veroorzaakt door de mens, al zal dat niet altijd bewust gebeuren. ” Zo verklaart mevrouw Tineke Rodrigo - Derksen, secretaresse van de Stichting Reeënopvang Nederland. “De biotoop van de reeën wordt steeds kleiner en is steeds vaker ingesloten door wegen. Het ree is een ontzettend schichtig dier. Als het schrikt, van bijvoorbeeld een ten onrechte loslopende hond in zijn leefgebied, of mensen op een tijd dat het daar niet meer op rekent, zet het dier het in paniek op een lopen. Neemt dan niet de vertrouwde wissels maar kan zomaar die drukke weg oversteken, met alle gevolgen van dien!”

Mevrouw Rodrigo benadrukt dat het een kwestie van bewustwording is. Eigenaren van honden denken: dat doet mijn hond niet en laten hun huisdier loslopen in gebieden waar dat niet is toegestaan. Reeën worden opgejaagd, kalfjes doodgebeten. En de automobilist die een sluiptweg neemt om zijn afspraak te halen en te hard rijdt, rekent niet op een ree die uit de bosrand komt vliegen. En als dat een zogende geit is...

Bewustwording dus. Respecteer de toch al zo beperkte leefruimte van het ree. Gebruik een verrekijker om ze te bekijken en loop daarna lekker een eindje om.



LOGBOEK

Juni

Kalfjes van een paar weken oud en topdrukte voor John, Majanka en de andere vrijwilligers. De verzorging is intensief, sommige kalfjes krijgen om de twee uur de fles.

Juli

Wat zijn ze al gegroeid! Ze zijn nu veel buiten in de kleine uitloop. Met behulp van samengebonden sparrentakken heeft John 'bosjes' nagebootst. Ze maken daar graag gebruik van en het is bijzonder om te zien dat ze door hun schutkleur, roodbruin met lichte vlekjes, dan bijna niet te zien zijn.

Augustus

Het hek naar de grote wei gaat open. Daar vinden ze alle kruiden waar ze zo van houden. Voor het eerst trekken ze een sprintje op volle snelheid! Ze worden verder zo veel mogelijk met rust gelaten, zodat ze weer verwilderen.

November

Vlak voor de definitieve vrijlating bezoek ik de reeën nog een keer. Voorzichtig loop ik een eindje de wei in, maar als ik ze helemaal aan de andere kant tegen het gaas hoor springen, besluit ik op afstand te blijven. Ze hebben inmiddels hun grijsbruine wintervacht, geen Denise of Nijntje meer te onderscheiden.

De volgende dag zal het grote hek opengezet worden en daarmee is de weg naar de aangrenzende vrije natuur een kwestie van een paar stappen. In deze tijd vormen de reeën 'sprongen', kleine groepen waarmee ze de winter doorbrengen. Het zal voor de reeën van Westerwolde daardoor makkelijk zijn zich aan te sluiten bij hun soortgenoten.



REEËNOPVANG WESTERWOLDE

John en zijn vrouw Majanka raken uit belangstelling betrokken bij het zinvolle werk van hun buurvrouw Marion van der Zalm, die bij haar huis gewonde reeën en moederloze kalfjes opvangt. Als Marion in 2009 plotseling en veel te jong overlijdt, besluiten John en Majanka het stokje over te nemen. Op hun eigen terrein verrijst een mooi nieuw gebouwtje met een groepsruimte, een quarantainestel en een keukentje. Met hulp van een aantal enthousiaste vrijwilligers vangen ze jaarlijks gemiddeld 30 reeën en kalfjes op, voornamelijk uit Groningen en Drenthe. De officiële naam is nu Stichting Reeënopvang Westerwolde en ze zijn aangesloten bij de Stichting Reeënopvang Nederland.

www.reeenopvangwesterwolde.nl

www.reeenopvang.nl : adressen van alle aangesloten opvangcentra

www.reewild.nl

www.kenniscentrum-reeen.nl