



Over zwerfgedrag bij reeën

Resultaten van Oostenrijks zenderproject

Om meer over het zwerfgedrag van reewild te weten te komen en over de benutting van een verkozen leefgebied startte het Oostenrijkse jachtijdschrift 'Der Anblick' zes jaar geleden een onderzoeksproject. Koos Boer doet verslag van de onderzoeksresultaten.

De basis van goed wildbeheer, en dit geldt zeker voor het beheer van een reewildstand, bestaat uit veelvuldig observeren en inventariseren. Voor de reewild-beheerder die dikwijls in het veld komt, lijken 'zijn' reeën dan ook geen geheimen meer te hebben. Hij kent hun dagverblijven, uittreemplaatsen en tijdstippen waarop ze gaan laveien. Hun gedrag lijkt dus redelijk voorspelbaar en bovendien wordt aan het reewild een sterke plaatsgebondenheid toegedicht. Toch gebeurt het maar al te vaak dat plotseling een volslagen onbekende bok in het veld opduikt of dat een deel en soms al het reewild van de aardbodem verdwenen lijkt te zijn. Een aannemelijke verklaring voor dit verschijnsel is dat reeën meesters zijn in het zich verbergen, hetgeen door reewild-tellingen wordt bevestigd. Maar is het reewild inderdaad zo honkvast als algemeen wordt aangenomen?

Zenders

Onder leiding van de wildbiologen dr. Hubert Zeiler en dr. Grünschachner-Berger werden in een aantal jachtvelden nabij Stainz in het zuiden van de deelstaat Stiermarken in de loop van drie jaren (2007-2010) in houten kastvallen 44 reeën

gevangen en van halsbanden met zenders en van oormerken voorzien. De zenders boden inzicht in het verplaatsingsgedrag en het dag- en nachtritme van de reeën, de oormerken van verschillende kleuren maakten precieze leeftijdsschatting bij het observeren mogelijk. Tot de 44 stuks reewild, die 's winters in de buurt van voederplaatsen werden gevangen, behoorden 8 bokkalveren, 7 geitkalveren, 5 jaarlingen, 10 geiten en 14 meerjarige bokken. Gemiddeld werden maandelijks van 25 reeën de telemetrische resultaten over een langere periode uitgelezen.

Hoewel reeën individuen zijn met alle eigenaardigheden van dien en daardoor verschillen vertonen in gedrag en benutting van hun leefgebied, konden desalniettemin door de veelheid aan verzamelde gegevens aan het eind van de onderzoeksperiode conclusies worden getrokken die representatief zijn voor de soort. Dit zeer tot tevredenheid van de onderzoekers, die terecht stellen dat algemeen geldende inzichten en principes de belangrijkste basis vormen om een wildsoort te leren kennen en begrijpen.



Jaarlingen die uit het leefgebied van het moederdier worden verstoten, trekken vaak niet verder dan 2 kilometer weg



Tot nu toe is niet bekend op welke wijze de geiten hun favoriete bok uitkiezen

Foto: Robert-Jan Asselbergs

Kleinste leefgebied

Van een zestal reeën werd uitvoerig verslag gedaan. Zo werd de 'groene* praalgeit' op 14 september 2007 van een zender en oormerken voorzien. De opgevangen signalen toonden aan dat ze in een deel van het jachtveld huisde met zeer veel dekking en voldoende voedsel, en dat nauwelijks te bejagen was. Zij benutte het kleinste leefgebied van alle 'onderzochte' geiten. Ofschoon men precies wist waar ze zich ophield, werd ze na de vangst gedurende drie jaren niet meer gezien. Pas op 21 december 2010 werd ze gestrekt. Zij was de absolute kampioen in het zich schuil houden. Op grond hiervan kan aangenomen worden dat het vrijwel onmogelijk is een reewildstand in zijn geheel te inventariseren en in bosgebieden met dichte ondergroei middels aanzichtjacht de

gewenste bestandsreductie te realiseren. Wel was opmerkelijk dat in dit gebied de zilverden uitstekend floreerde, terwijl in aanpalende gebieden deze boomsoorten prooi viel aan de vraatzucht van het reewild.

Bronst

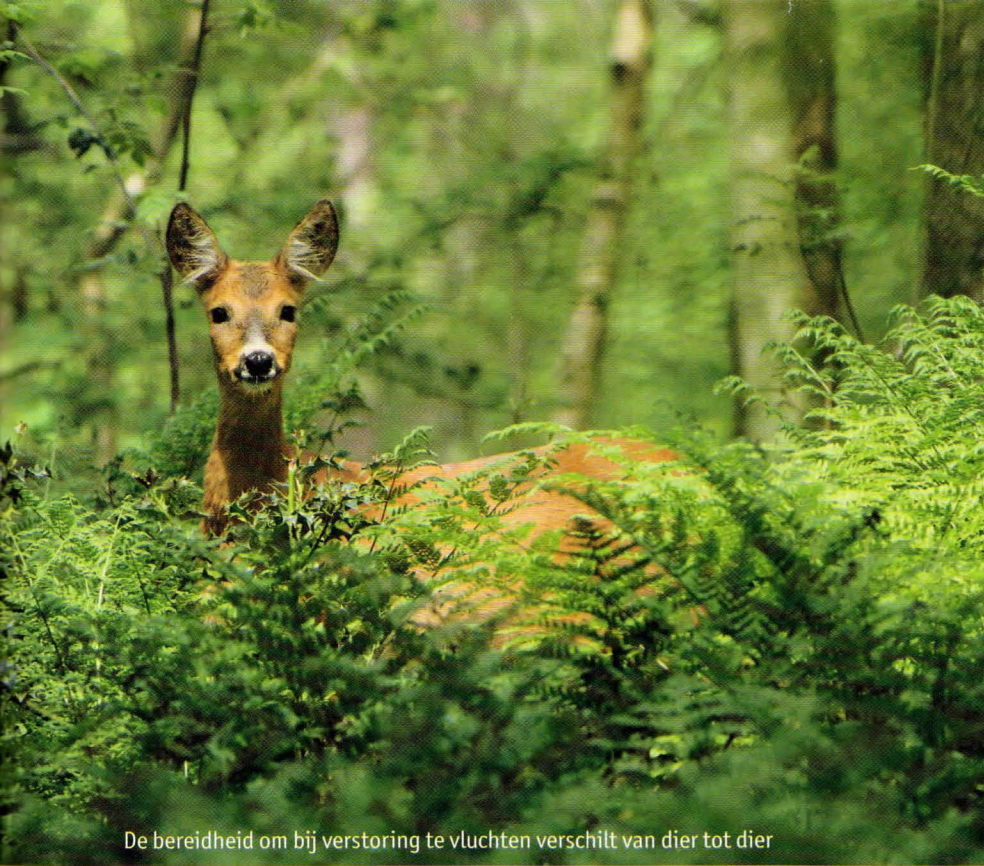
Een geit, die de naam 'rode plaaggeest' kreeg, werd op 4 oktober 2007 gevangen. Zij liet zich veelvuldig observeren bij daglicht, maar werd in de zomer van 2009 dood gevonden in het veld van een buurjager. De doodsoorzaak was paratuberculose. Bij verstoring was haar bereidheid tot vluchten gering en de afstanden waarover ze dit deed waren klein. Meestal zijn dit de stukken die het eerst gestrekt worden. Dit in tegenstelling tot de reeën, die eerder vluchten en meer nachtelijke activiteit vertonen.



Voldoende dekking en voedsel leidt bij beide geslachten tot langdurig verblijf in een bepaald gebied

Deze ontspringen vaker de dans. Eén keer trok deze geit over een grote afstand (3,7 km) tijdens de bronst uit haar leefgebied weg. Gedurende de nacht van 1 op 2 augustus vertoonde ze op vreemde grond veel activiteit en na 24 uur keerde ze weer naar haar eigen leefgebied terug. Dit verschijnsel nam men bij 40% van de geiten waar en heeft, zoals bekend, met het bronstgebeuren van doen. Reegeiten zijn weliswaar 3-4 dagen bronstig, maar zijn tevens mono-oestrisch. Dit wil zeggen dat ze slechts één eisprong hebben en dat een succesvolle bevruchting binnen 24 tot 36 uur hierna plaats moet vinden. Tot heden is niet bekend op welke wijze de geiten hun favoriete bok uitkiezen en vinden.

*de kleur van het aangebrachte oormerk

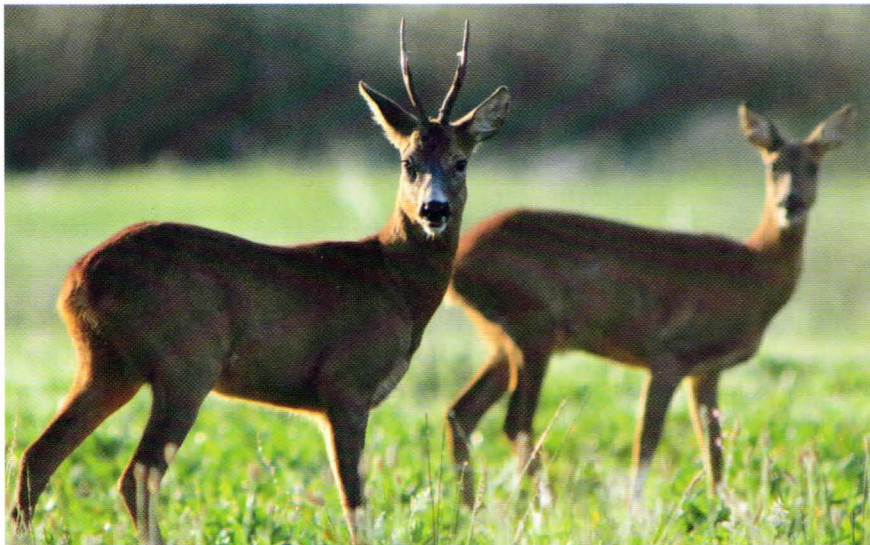


De bereidheid om bij verstoring te vluchten verschilt van dier tot dier

Foto: Erik de Jonge

Rol van het moederdier

Bij een andere geit, de 'witte wezelgeit', werd geconstateerd dat ze tijdens de bronst van 2007 werd beslagen en begin juni 2008 hoogdrachtig was. Nooit werd ze echter met kalveren gezien, waaruit geconstateerd kon worden dat ze deze niet tot volle wasdom kon brengen. Ook hierin werden bij diverse geiten grote verschillen vastgesteld. Vele slaagden erin hun kroost onder gunstige en zelfs ongunstige omstandigheden groot te brengen, andere slaagden daar niet in. Van groot belang is dus de rol van het moederdier. De geaardheid van de geiten en wilddichtheid in samenhang met het leefgebied zijn van grote invloed op de ontwikkeling en het lichaamsgewicht van de kalveren. De sleutel voor succesvolle voortplanting ligt derhalve geheel en al bij de geiten!



Tijdens de bronst neemt de actieradius van reewild aanzienlijk toe

Foto: Robert-Jan Asselbergs

Trouw aan leefgebied

De volwassen 'rode molensteenbok' toonde hoe star territoriale bokken zich aan hun leefgebied vastklampen en welke rol optisch opvallende randen met begroeiing (bos-veldgrens, waterlopen of wegen) spelen bij de afbakening van een territorium. Meer dan twee jaren is hij niet buiten zijn leefgebied gekomen. Gedurende de winterperiode - december tot februari - benutte deze bok een kernleefgebied van slechts één hectare. Daarin lag echter wel een voederplaats, hetgeen het hem mogelijk maakte de winterperiode hier door te brengen. Al met al bleek deze bok absoluut trouw aan zijn leefgebied te zijn.



De rol van het moederdier is van groot belang

Foto: Ton Heekelaar

De 'geelgroene zwerfbok' vormde daarentegen een uitzondering. Zonder gebruik van de zender zou men de bewegingen van deze bok nooit hebben kunnen volgen. Zelfs midden in de karige winter verliet deze zijn stand nabij een voederplaats om er na twee dagen weer terug te keren. In maart daaropvolgend maakte hij omzwervingen die in totaliteit 60 kilometer bedroegen. Aannemelijk is dat hij op zoek was naar een eigen onbezet territorium en omdat dit niet lukte, telkens onverrichter zake in zijn eigen leefgebied terugkeerde. Dit ree zocht steevast open plekken in het bos op, hetgeen overigens kenmerkend gedrag is van de soort.

Trofeeënjacht

De 'groene praalbok' ten slotte werd in november 2007 als jaarling gevangen. Als tweejarige bleek hij een goede aanleg te hebben en in de winter van 2008-2009 schoof hij een sterk gewei. Hij werd helaas niet ouder dan vier jaar, omdat hij in feite te vroeg geschoten werd. Dit doet zich vaker voor in een jachtgebied, waar men zich richt op trofeeënjacht. Bokken met een goede aanleg schuiven immers op driejarige leeftijd dikwijls al een relatief sterk gewei. Gevolg hiervan is dat sterke reebokken vaak niet langer dan een of twee jaar een territorium bezetten. Deze wisselen snel van eigenaar, waarbij de gemiddelde leeftijd van de bokken laag



Selectieve trofeeënjacht op bokken kan van invloed zijn op de totale genenpool van een populatie

Foto: Michael Migos

blijft. Van een stabiel systeem van territoria is dan geen sprake meer en het veroorzaakt onrust bij de mannelijke stukken, die ten gevolge hiervan voortdurend op de lopers zijn. Onder-tussen levert de wildbiologie meer en meer het bewijs dat selectieve trofeeën-jacht op bokken die zich snel en goed ontwikkelen, van invloed kan zijn op de totale genenpool van een populatie. Dit zou blijken uit afnemende gemiddelde gewichten. Het laatste kan echter ook veroorzaakt worden door voedsel-concurrentie of door bijvoeding, waardoor zelfs het zwakste ree door de winter wordt geholpen (in het middel-gebergte van Midden-Europa en de Alpen worden reeën tijdens de sneeuwrijke winters ('Notzeit') bijgevoerd, red.). Zeker is wel dat door het ontbreken van langdurig bezette territoria de zwerfdrang bij de bokken toeneemt, hetgeen van invloed is op de sociale structuur van een reeën-populatie.

Grootte van een leefgebied

Uit het totaal van alle door observatie verkregen gegevens bleek dat in het onderzoeksgebied (bergachtig en sterk bebost met een hoge reedichtheid van 15 stuks per 100 hectare) de gemiddelde grootte van een leefgebied 16 hectare bedroeg. In de loop van het jaar liep dit, afhankelijk van seizoensgebonden activiteit, uiteen van 12 tot 21 ha. Zo zwerft het reewild in de herfst verder uit om op landbouwgronden achtergebleven voedsel te zoeken. Dit geldt zowel voor de geiten als voor de bokken, die na de bronst hun territoriumdrang verloren hebben en zich in oktober en november over een groter gebied verspreiden. Wel betrekken ze dan bij voorkeur voedselrijke gebieden met voldoende dekking om daar bij te komen van de bronstspanningen en door voedselopname krachten op te doen voor de naderende winter.

Activiteit

Gedurende de winterperiode hangt het gebruik van een leefgebied sterk af van de weersomstandigheden (sneeuw vormt een belangrijke factor) en van het voedselaanbod.

In deze tijd daalt de activiteit tot een minimum en zo ook de grootte van het leefgebied. Vooral is dit bij de bokken het geval, die dan met enkele hectaren kunnen volstaan. In maart neemt bij hen

de activiteit weer toe en beginnen ze rond te zwerven op zoek naar een territorium. Bij de geiten neemt de activiteit in april pas toe, zij hoeven tenslotte geen territoria te betrekken en te verdedigen. Hierdoor beëindigen de bokken hun 'winterrust' eerder dan de geiten. Komen de geiten eenmaal goed op de lopers, dan nemen hun activiteit en zwerfdrang meer toe dan die van de bokken. Volgens reewildkenner Albrecht van Beieren zou dit te maken kunnen hebben met de zoektocht naar een geschikte plaats om de kalveren te zetten. Kort voor het zetten van de kalveren in mei bereikt de activiteit van de geiten een top, maar ze bewegen zich hierbij wel constant binnen kleine oppervlakten. Zodra de kalveren de moeder kunnen volgen, neemt de actieradius in juni weer toe om in juli weer af te nemen en in augustus (brons) sprongsgewijs omhoog te gaan. Hierna volgt een periode van relatieve rust die eindigt in de late herfst wanneer het reewild op zoek gaat naar resterende voedselbronnen.

Minder honkvast

Hoewel de omstandigheden in het onderzoeksgebied niet geheel representatief zijn voor ons land (bijvoorbeeld geen bergen en dalen waartussen het reewild door zware sneeuwval gedwongen wordt te wisselen of permanente bijvoeding tijdens zware winterse omstandigheden) toont het onderzoek aan dat met name vrouwelijk reewild door uiteenlopende omstandigheden minder honkvast is dan tot op heden wordt aangenomen. En bovendien dat we - ondanks vele eerdere publicaties - van deze schitterende diersoort nog lang niet alles weten. ■

Bronnen:

'Die Rehe vom Rosenkogel'
Wild und Hund nr. 9 2013
'Wenn Rehe wandern'
Wild und Hund nr. 10 2013
door Dirk Waltmann

Verschillende zwerfbewegingen

Hoewel van reeën bekend is dat ze gebiedstrouw zijn, tonen de door telemetrie verkregen gegevens aan dat bij deze soort verschillende zwerfbewegingen waargenomen kunnen worden.

◆ **Seizoensgebonden zwerfgedrag** tussen leefgebieden die in het voorjaar/zomer en het najaar/winter betrokken worden. Hierbij speelt voor het vrouwelijke reewild vooral het voedselaanbod een rol van betekenis. Voor het mannelijke reewild vormen beschikbare territoria een belangrijk gegeven. Een gunstige combinatie van voldoende dekking en voedsel leidde bij beide geslachten tot langdurig verblijf in een bepaald gebied. Wel werd het de onderzoekers duidelijk dat reeën niet-opgeschoonde bosbestanden door het ontbreken van ondergroei vrijwel geheel meden. Koude, schaduwrijke naaldhoutpercelen verkoos het reewild als dagverblijf totaal niet. De voorkeur van de reeën gaat sterk uit naar bosopstanden met een grote diversiteit aan structuren. De onderzoekers bevelen daarom aan in boscomplexen stukken op te schonen, hetgeen de ondergroei bevordert waardoor het voedselaanbod en daarmee het leefgebied van de reeën wordt vergroot.

Kortom, reewildvriendelijk bosbeheer met als bijkomend gevolg vermindering van vrachtschade aan kwetsbare boomsoorten. Verder was opmerkelijk dat jaarlingen, die in het voorjaar uit het leefgebied van het moerdier verstoten werden, vaak niet verder dan twee kilometer wegtrokken. Daardoor bleven zij min of meer in hun stamgebied huizen.

◆ **Kortstondige omzwervingen** werden vastgesteld bij geiten tijdens de bronst op zoek naar de ideale partner. Een bepaalde geit trok echter reeds eind februari in drie dagen over een afstand van bijna 12 kilometer uit haar leefgebied weg om er aansluitend weer in terug te keren. Dit herhaalde zich in maart daaropvolgend nog twee maal. Steeds in dezelfde richting en met dezelfde tijdsduur. Tijdens de laatste trektocht vergrootte ze de afstand tot ruim 15 kilometer. Hierna bleef ze binnen haar eigen leefgebied. Uit dit doelgericht verplaatsen concluderen de onderzoekers dat reeën in staat zijn zich een grotere gebiedskennis eigen te maken dan uitsluitend van hun eigen kleinere leefgebied.

◆ **Blijvend wegtrekken** uit het leefgebied om zich elders te vestigen komt met name bij oudere geiten voor. Tijdens de bronst van 2007 trok een geit bijna 4 kilometer weg naar een andere omgeving. Na een dag keerde ze naar haar eigen leefgebied terug. Tien dagen later trok ze weer naar het eerder bezochte gebied om zich er blijvend te vestigen. In 2009 zette ze daar een sterk bokkalf en werd er in 2010 gestrekt. Ook werden geiten waargenomen die afwisselend gedurende korte perioden (7-10 dagen) in het onderzoeksgebied ver van elkaar gelegen leefgebieden betrokken en daartussen voortdurend wisselden.

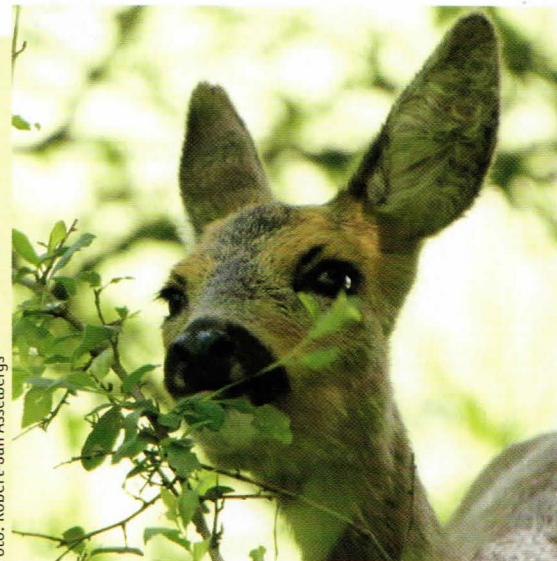


Foto: Robert-Jan Asselbergs

De voorkeur gaat uit naar bosopstanden met een grote diversiteit aan structuren



Foto: Michael Migos

In de winterperiode daalt de activiteit tot een minimum

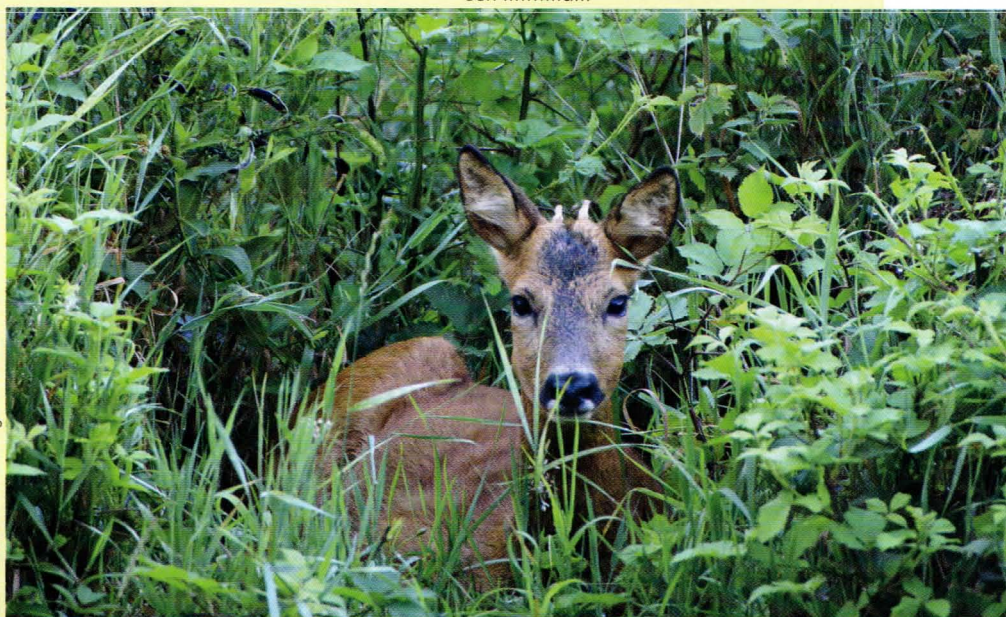


Foto: Robert-Jan Asselbergs

In bosgebieden met dichte ondergroei is het vrijwel onmogelijk de reewildstand in zijn geheel te inventariseren



Foto: Nadine Mulderij

Deze winter ging de bok regelmatig vergezeld van een smalree



Foto: Frans van Dijk

Ondanks de kale onderbegroeiing vergt het het nodige spoorwerk een bok waar te nemen

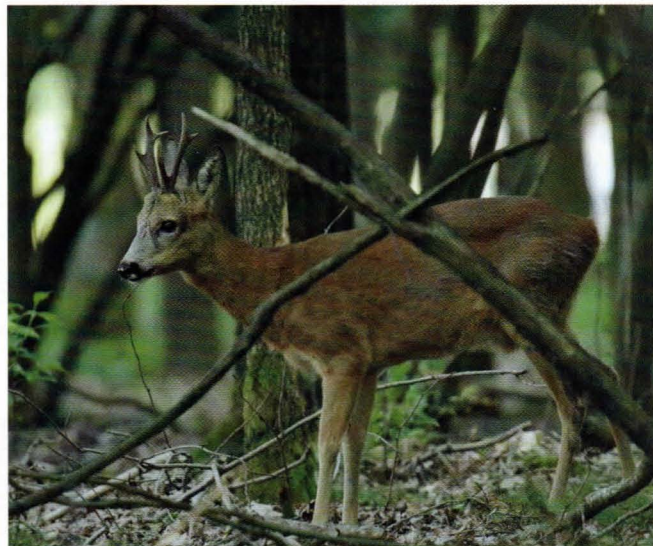


Foto: Frans van Dijk



Foto: Frans van Dijk

Het is zaak om vanaf
de opening van het
bokkenseizoen
jaarlingen
te bejagen